

ชมรมผู้สูงอายุ กลไกการขับเคลื่อนเพื่อ การพัฒนาคุณภาพชีวิตผู้สูงอายุ ต้นแบบการเรียนรู้ "ชมรมผู้สูงอายุตำบลยี่หว้า"

อำเภอสันป่าตอง จังหวัดเชียงใหม่



ที่มาที่ไป

ปัจจุบันประเทศไทยได้ก้าวเข้าสู่สังคมผู้สูงอายุ มีผู้สูงอายุที่มีอายุเกิน 60 ปีขึ้นไปร้อยละ 16 ของประชากร และมีแนวโน้มเพิ่มขึ้นเรื่อยๆ โดยคาดว่าในปี พ.ศ. 2564 จะมีประชากรสูงอายุมากถึงร้อยละ 20 จากสถานการณ์เช่นนี้ จึงจำเป็นที่ทุกภาคส่วนจะต้องให้ความสำคัญในการเตรียมความพร้อมพร้อมการเข้าสู่สังคมผู้สูงอายุ ทั้งด้านสุขภาพ เศรษฐกิจ สังคม และสภาพแวดล้อม ซึ่งจะส่งผลต่อคุณภาพชีวิตของสมาชิกในสังคมและผู้สูงอายุทั้งหมด

ชมรมผู้สูงอายุ ถือเป็นองค์กรภาคประชาชนที่มีบทบาทสำคัญในการพัฒนาระบบงานผู้สูงอายุ เพื่อก่อให้เกิดการพัฒนาคุณภาพชีวิตผู้สูงอายุทั้งในระดับปัจเจกบุคคลและระดับชุมชน เปรียบเสมือนเครื่องมือขับเคลื่อนและจัดการกับปัญหาที่จะเกิดขึ้นด้วยตัวผู้สูงอายุเอง โดยมีวัตถุประสงค์มุ่งเน้นการดำเนินกิจกรรมที่ตอบสนองต่อปัญหาและความต้องการของผู้สูงอายุ ทั้งในด้านสุขภาพ สังคม และสวัสดิการ

สสส. กับการสนับสนุน

ชมรมผู้สูงอายุทั่วประเทศ

สมาคมสภาผู้สูงอายุแห่งประเทศไทยร่วมกับสำนักงานกองทุนสนับสนุนการสร้างเสริมสุขภาพ (สสส.) รวมถึงเครือข่ายภาคีอื่นๆ ร่วมกันผลักดันกิจการชมรมผู้สูงอายุทั่วประเทศและในแง่ของงบประมาณ เสริมกิจกรรมและการบูรณาการการจัดตั้งชมรมผู้สูงอายุและโรงเรียนผู้สูงอายุในพื้นที่ต่างๆ ให้ประสบผลสำเร็จ โดยใช้แนวทางการทำงานแบบเสริมพลังกลุ่ม ซึ่งหมายถึงการให้ผู้สูงอายุทำงานร่วมกันและร่วมผลักดันศักยภาพของกลุ่มตนเองให้มีความเข้มแข็ง จนสามารถดูแลสุขภาพและวิถีชีวิตเป็นสุขได้อย่างมีประสิทธิภาพพร้อมด้าน พร้อมกับวางแนวทางให้พัฒนาต่อไปได้อย่างยั่งยืนในอนาคต

เรียบเรียงจาก กรณีศึกษาชมรมผู้สูงอายุ ตำบลยุหว่า อำเภอสันป่าตอง จังหวัดเชียงใหม่
สัมภาษณ์ข้อมูลจาก คุณบุศรา สมศรี นักพัฒนาชุมชนตำบลยุหว่า



ชมรมผู้สูงอายุคืออะไร

เป็นการรวมกลุ่มของผู้สูงอายุที่มีอายุเกิน 60 ปี บริบูรณ์ขึ้นไป ตั้งแต่ 30 คนขึ้นไปทั้งชายและหญิง โดยในชมรมสามารถมีผู้ที่มีอายุระหว่าง 25 - 59 ปี ได้ไม่เกิน 1 ใน 4 ของสมาชิกที่มีอายุเกิน 60 ปี ขึ้นไป โดยมีการดำเนินกิจกรรมของชมรมโดยผู้สูงอายุเป็นสมาชิก เพื่อก่อให้เกิดประโยชน์หรือความมุ่งมั่นของสมาชิกชมรมผู้สูงอายุนั้นๆ และเพื่อสังคมโดยรวม



ประโยชน์ของการจัดตั้งชมรมผู้สูงอายุ



ผู้สูงอายุได้มีกิจกรรมการออกกำลังกายเพื่อสุขภาพร่างกายที่แข็งแรง



ผู้สูงอายุได้มาพบปะคนวัยเดียวกัน ไม่ต้องเหงาอยู่ที่บ้าน



ผู้สูงอายุมีโอกาสได้พัฒนาศักยภาพของตนในการทำงานด้านต่างๆ ของชมรม



ผู้สูงอายุได้ช่วยเหลือผู้สูงอายุกลุ่มอื่นๆ



ผู้สูงอายุได้ทำประโยชน์ต่อสังคม รู้สึกมีคุณค่าในตนเอง ไม่รู้สึกเป็นภาระของชุมชน



ชมรมผู้สูงอายุตำบลยี่หว้า อำเภอสันป่าตอง จังหวัดเชียงใหม่

ตำบลยี่หว้า เป็นตำบลหนึ่งในอำเภอสันป่าตอง จังหวัดเชียงใหม่ ซึ่งมีด้วยกัน 14 หมู่บ้าน ประชากรมีทั้งหมด 10,491 คน เป็นผู้สูงอายุมากถึง 2,653 คน (ร้อยละ 25.29) ซึ่งถือเป็นตำบลที่มีผู้สูงอายุมากที่สุดในอำเภอสันป่าตอง และแบ่งผู้สูงอายุออกเป็น 3 กลุ่ม ดังนี้



กลุ่มติดสังคม

ที่ช่วยเหลือตนเองได้
รวมตัวกันทำกิจกรรม
หลากหลายต่อเนื่อง
จนเกิดเป็นชมรมผู้สูงอายุ
ร้อยละ

79.16



กลุ่มติดบ้าน

ที่ช่วยเหลือตนเองได้บ้าง
ร้อยละ

17.86



กลุ่มติดเตียง

ที่ช่วยเหลือตนเองไม่ได้
ร้อยละ

2.98



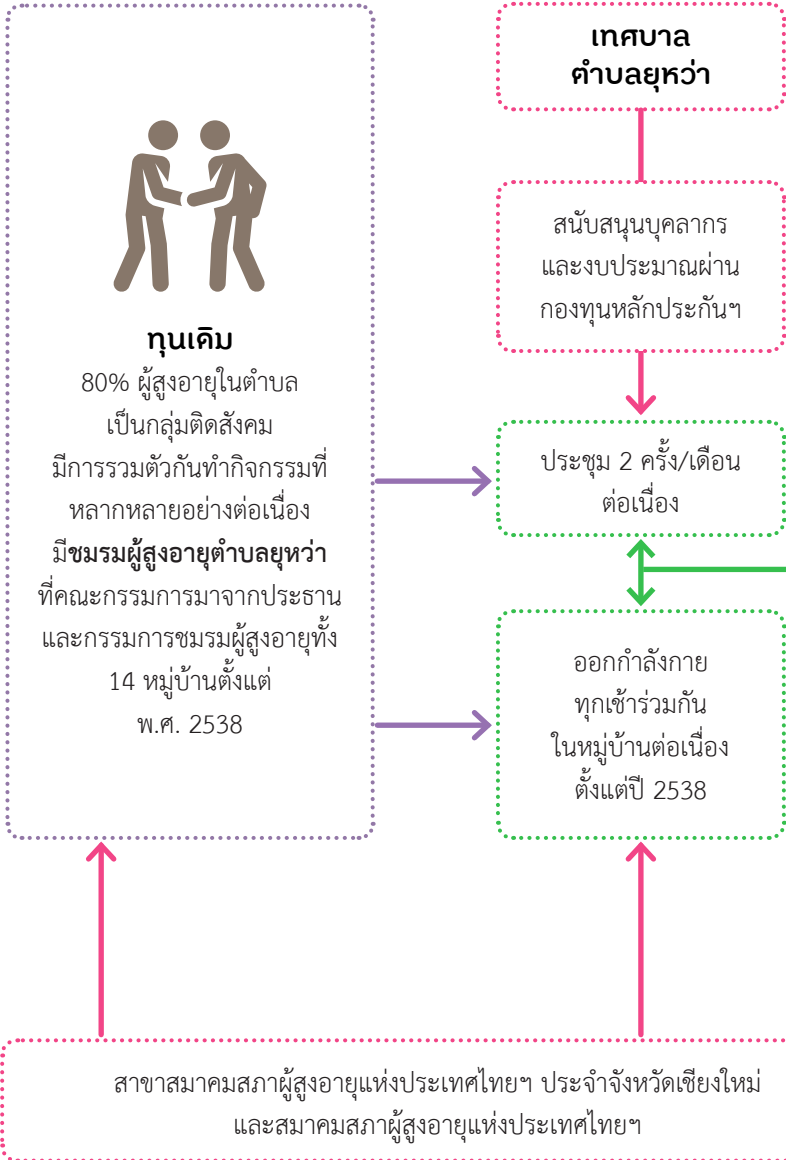


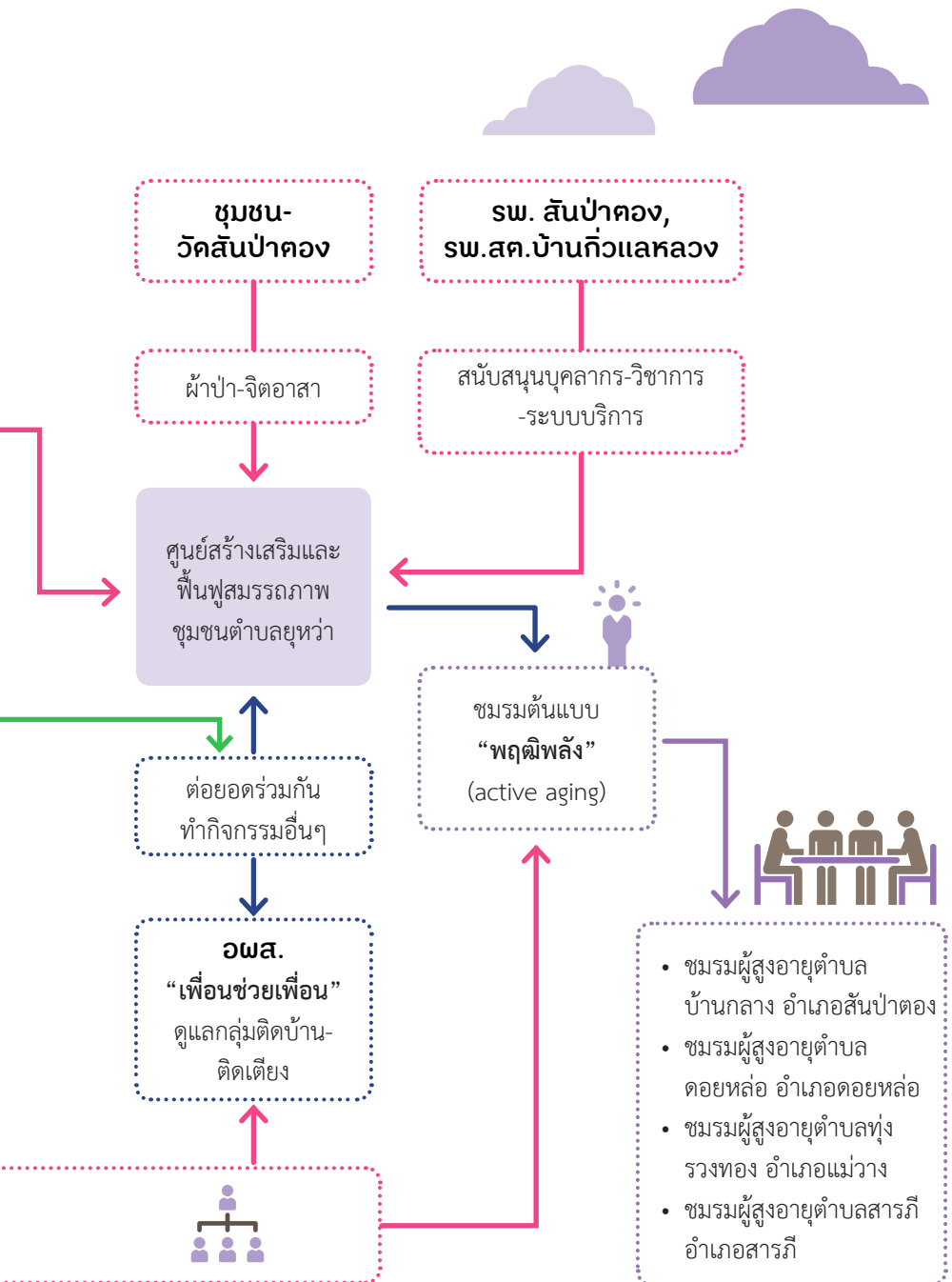
“ชมรมผู้สูงอายุตำบลยุหว่า” ก่อตั้งขึ้นตั้งแต่ปี 2538 โดยมีคณะกรรมการที่มาจากประชาชน และกรรมการชมรมผู้สูงอายุทั้ง 14 หมู่บ้าน รวม 30 คน เป็นผู้บริหารจัดการอบรม โดยมีผู้สูงอายุกลุ่มติดสังคมมาร่วมทำกิจกรรมอย่างต่อเนื่อง โดยเฉพาะกิจกรรมออกกำลังกายในตอนเช้าๆ หรือเย็นๆ ที่ยังทำกันต่อเนื่องจนถึงปัจจุบัน

และต่อมาได้เกิดขยายต่อยอดคุณค่าไปสู่การรวมตัวเป็น “อาสาสมัครดูแลผู้สูงอายุที่บ้าน “เพื่อนช่วยเพื่อน” (อผส.)” เพื่อออกไปเยี่ยมผู้สูงอายุติดบ้านและติดเตียง รวมทั้งการจัดตั้ง “ศูนย์สร้างเสริมและฟื้นฟูสมรรถภาพชุมชนตำบลยุหว่า” เพื่อเป็นศูนย์กลางให้ผู้สูงอายุได้พบปะสังสรรค์ทำกิจกรรมร่วมกัน ตลอดจนการบริการดูแลและส่งเสริมการฟื้นฟูสมรรถภาพผู้สูงอายุ โดยเจ้าหน้าที่สาธารณสุขและจิตอาสาอย่างทั่วถึงและครอบคลุมทุกกลุ่มยิ่งขึ้น โดยมีสาขาสมาคมสภาผู้สูงอายุแห่งประเทศไทยฯ ประจำจังหวัดเชียงใหม่เป็นที่ปรึกษา และได้รับการสนับสนุนจากสำนักงานกองทุนสนับสนุนการสร้างเสริมสุขภาพ (สสส.)



กระบวนการขับเคลื่อนชมรมผู้สูงอายุ ตำบลยี่หว้า อำเภอสันป่าตอง จังหวัดเชียงใหม่





ขั้นตอน

การจัดตั้งชมรมผู้สูงอายุ

1. ประชุมหารือแกนนำสมาชิกชมรมผู้สูงอายุ

เพื่อร่างระเบียบข้อบังคับการอยู่ร่วมกัน กำหนดวัตถุประสงค์ เป้าหมาย บทบาทหน้าที่ของสมาชิก และคณะกรรมการพร้อมทั้งตั้งชื่อชมรม และเลือกสถานที่เพื่อใช้เป็นที่ตั้งชมรม



2. กำหนดโครงสร้างการดำเนินงานชมรมผู้สูงอายุ

ซึ่งประกอบด้วย

คณะกรรมการบริหารชมรม เป็นผู้นำที่เป็นทางการ มาจากการเลือกตั้งของสมาชิก มีบทบาทบริหารจัดการชมรมให้เป็นไปตามวัตถุประสงค์และสามารถดำรงอยู่ได้ ซึ่งโครงสร้างหลักๆ ของ ชมรมผู้สูงอายุ มีดังนี้



ประธาน



รองประธาน



เลขานุการ



ผู้ช่วยเลขานุการ



เหรัญญิก



ผู้ช่วยเหรัญญิก



กรรมการ

สมาชิกชมรม เป็นองค์ประกอบที่สำคัญต่อการประสบความสำเร็จหรือการดำรงอยู่ของชมรม ทั้งนี้ สมาชิกชมรมต้องมีความรู้สึกรู้สึกว่าตนเป็นบุคคลสำคัญของชมรม ทำให้เกิดความร่วมมือและมีส่วนร่วมในกิจกรรมของชมรม ตลอดจนจนมีสิทธิที่จะได้รับประโยชน์จากชมรม



คณะกรรมการบริหารชมรมตำบลยุหว่า

มาจากประธานและกรรมการชมรมผู้สูงอายุทั้ง 14 หมู่บ้าน รวมจำนวน 30 คน ปัจจุบันมีพ่อตวงจันทร์ บุญเป็ง เป็นประธานชมรมผู้สูงอายุ และแม่บัวแก้ว กัณทวี เป็นเลขานุการ โดยมีการประชุมร่วมกันเป็นประจำอย่างน้อย 2 ครั้ง/เดือน

สถานที่ตั้งชมรมผู้สูงอายุ : วัดสันป่าตอง หมู่ที่ 1 ต.ยุหว่า อ.สันป่าตอง จ.เชียงใหม่

3. วางแผนและดำเนินกิจกรรมอย่างต่อเนื่อง

นอกจากการประชุมร่วมกันอย่างน้อย 2 ครั้ง/เดือนแล้วนั้น ชมรมผู้สูงอายุตำบลยุหว่ายังได้มีการจัดกิจกรรมอย่างต่อเนื่อง โดยในระยะแรกมุ่งเน้นกิจกรรมตามความต้องการของสมาชิกก่อนในรูปแบบลักษณะกิจกรรมทั่วไป จากนั้นจึงพัฒนาไปสู่กิจกรรมเชิงพัฒนาศักยภาพมากยิ่งขึ้น



ตัวอย่างกิจกรรมในช่วงแรกของชมรมผู้สูงอายุตำบลยุหว่า

- การออกกำลังกายในตอนเช้าและตอนเย็นเป็นประจำทุกวัน
- การสวดมนต์ร่วมกันในทุกวันสำคัญทางศาสนา
- รวมกลุ่มประดิษฐ์สิ่งของเครื่องใช้ต่างๆ
- ค่ายอบรมวิปัสสนากรรมฐาน
- กิจกรรมจิตอาสาต่างๆ ฯลฯ

ตัวอย่างกิจกรรมเชิงพัฒนา

- กลุ่มอาสาสมัครดูแลผู้สูงอายุที่บ้าน “เพื่อนช่วยเพื่อน” (อผส.) เพื่อเยี่ยมผู้สูงอายุติดบ้านและติดเตียง
- จัดตั้งศูนย์สร้างเสริมและฟื้นฟูสมรรถภาพชุมชนตำบลยุหว่า



4. บุคลากร และภาคี เครือข่ายร่วมขับเคลื่อน

การขับเคลื่อนงานชมรมผู้สูงอายุตำบลยุหว่าที่ประสบความสำเร็จได้นั้น เพราะมีบุคลากรในชุมชนที่มีความรู้ความสามารถ เข้ามามีส่วนร่วมดูแลรับผิดชอบและขับเคลื่อนงานในชมรมอย่างต่อเนื่อง ไม่ว่าจะเป็นผู้สูงอายุที่มีความเชี่ยวชาญความถนัดเฉพาะด้านร่วมถ่ายทอดความรู้ในกิจกรรมต่างๆ รวมถึงลูกหลานในชุมชนเข้ามาช่วยงานด้านเอกสารและเทคโนโลยีสมัยใหม่ ซึ่งเป็นการประสานแนวคิด การทำงานในชุมชนและลดช่องว่างทางความคิดระหว่างวัย สร้างสัมพันธ์ของคนต่างรุ่นให้แน่นแฟ้น สามัคคี แสดงให้คนรุ่นหลังในชุมชนเห็นความสำคัญและแนวคิดอันเป็นประโยชน์ของผู้สูงวัย

นอกจากนี้ ยังมีการประสานความร่วมมือและการทำงานกับองค์กรภาคี ทั้งภาครัฐ ภาคเอกชน ภาคประชาชน เพื่อสนับสนุนการดำเนินงานชมรมผู้สูงอายุให้เกิดความยั่งยืน

โครงสร้างภาคีเครือข่ายและองค์กรที่สำคัญของชมรมผู้สูงอายุตำบลยุหว่า



1. ผู้นำชุมชน



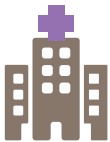
2. แกนนำทั้ง
14 หมู่บ้าน



3. บุคลากร
ลูกหลานของ
คนในชุมชน



4. วัดสันป่าตอง



5. โรงพยาบาล
สันป่าตอง



6. โรงพยาบาล
ส่งเสริมสุขภาพ
ชุมชนตำบล
บ้านกิวแลหลวง



7. เทศบาล
ตำบลยุหว่า



8. สาขาสมาคม
สภาผู้สูงอายุแห่ง
ประเทศไทยฯ
ประจำจังหวัด
เชียงใหม่

5. งบประมาณ

งบประมาณหลัก

- เทศบาลตำบลยุหว่า ผ่านงบกองทุนหลักประกันสุขภาพระดับตำบล/พื้นที่



งบประมาณสนับสนุน

- สำนักงานกองทุนสนับสนุนการสร้างเสริมสุขภาพ (สสส.)
- การบริจาคเงิน / ทอดกฐินผ้าป่า เพื่อใช้สำหรับการดำเนินกิจกรรมที่เหมาะสม
- รายได้ต่างๆ ที่มาจากการจัดกิจกรรมชมรมอย่างสม่ำเสมอ เป็นต้น



แม่บัวแก้ว กัทธวี

เลขานุการชมรมผู้สูงอายุตำบลยุหว่า

“เราจะทำงานทุกอย่างตามลำพังย่อมเป็นไปได้ การเชื่อมกับภาคีเครือข่ายจึงมีความสำคัญมาก ไม่ว่าจะเป็นเรื่องแนวคิด หรือแนวทางการทำกิจกรรม, งบประมาณการทำกิจกรรม หรือแม้แต่เรื่องการจัดทำเอกสารต่างๆ ต้องอาศัยบุคลากรของเทศบาลตำบลยุหว่าเข้ามาช่วย ซึ่งเป็นลูกหลานของคนในชุมชน หรือแม้แต่ผู้สูงอายุด้วยกัน แต่ละคนต่างก็มีความรู้ความสามารถเฉพาะตน เราจึงต้องอาศัยซึ่งกันและกันเพื่อขับเคลื่อนให้การทำงานของชมรมผู้สูงอายุเกิดความต่อเนื่องและเข้มแข็ง”

การขยายผลของชมรมผู้สูงอายุ ตำบลลู่หว่า อาสาสมัครดูแลผู้สูงอายุที่บ้าน “เพื่อนช่วยเพื่อน” (อผส.)

เป็นกิจกรรมเชิงพัฒนาที่มีแนวคิดพัฒนาต่อเนื่องมาจากความต้องการให้ผู้สูงอายุทุกกลุ่มในตำบลได้รับการพัฒนาศักยภาพหรือฟื้นฟูตัวเอง จึงเกิดเป็น “กลุ่มอาสาสมัครดูแลผู้สูงอายุที่บ้าน” “เพื่อนช่วยเพื่อน” (อผส.) ขึ้นในปี 2550 โดยมีที่ปรึกษาคือสาขาสมาคมสภาผู้สูงอายุแห่งประเทศไทยฯ ประจำจังหวัดเชียงใหม่ และ สสส. ให้การสนับสนุนงบประมาณด้านการอบรมพัฒนาศักยภาพ อผส. เป็นเวลา 2 ปีแรก โดยหลังจากนั้น เทศบาลตำบลลู่หว่าให้การสนับสนุนงบประมาณอย่างต่อเนื่องจนถึงปัจจุบัน

บทบาทหน้าที่ของ อผส.

ออกเยี่ยมดูแลผู้สูงอายุกลุ่มติดบ้านและติดเตียงถึงบ้าน ร่วมกับเจ้าหน้าที่โรงพยาบาลสันป่าตอง และโรงพยาบาลส่งเสริมสุขภาพชุมชนตำบลบ้านกิวแลหลวง



อผส.

1 คน



ดูแล
ผู้สูงอายุ
5 คน



ขั้นตอนการดำเนินงานของกลุ่ม อผส.



1. อบรมพัฒนาศักยภาพการดูแลผู้สูงอายุในเบื้องต้น ให้แก่สมาชิกกลุ่ม อผส.

2. สำรวจจำนวนผู้สูงอายุกลุ่มติดบ้านและกลุ่มติดเตียงในตำบลลู่หว่า

3. ดำเนินการเยี่ยมบ้านผู้สูงอายุทั้งสองกลุ่ม โดยปฏิบัติงานร่วมกับเจ้าหน้าที่โรงพยาบาลสันป่าตองและโรงพยาบาลส่งเสริมสุขภาพชุมชนตำบลบ้านกิวแลหลวง



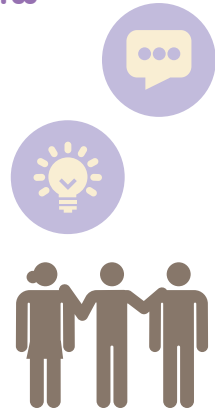
4. กำหนดการไปเยี่ยมเฉลี่ยหมู่บ้านละ 2 – 3 รายเป็นอย่างน้อย ออกเยี่ยมเดือนละ 3 ครั้ง เพื่อพบปะพูดคุย ดูแลทั้งร่างกายและจิตใจ ไม่ว่าจะเป็นเรื่องอาหาร การปรับสภาพแวดล้อมให้เหมาะสม การให้กำลังใจ สำหรับผู้สูงอายุที่อยู่ติดบ้านหรือติดเตียง



5. ประเมินผลและติดตามผลอย่างสม่ำเสมอ


ศูนย์สร้างเสริมและฟื้นฟูสมรรถภาพ ชุมชนตำบลยุหว่า

ก่อตั้งขึ้นในปี 2553 หลังจากการดำเนินงานกลุ่ม อผส. ได้ระยะหนึ่งแล้วพบว่าการลงพื้นที่เยี่ยมผู้สูงอายุอาจทำได้ไม่ทั่วถึง เนื่องจากจำนวนอาสาสมัครไม่มากพอ จึงเกิดแนวคิดในการจัดตั้งเป็นศูนย์ฯ ขึ้น เพื่อเป็นพื้นที่ให้เจ้าหน้าที่สาธารณสุขและ อผส. ผลัดกันมาดูแลผู้สูงอายุที่อ่อนแอแต่พอช่วยเหลือตนเองได้ให้ได้รับการฟื้นฟูร่างกายให้แข็งแรงมากขึ้น เพื่อไม่กลายเป็นกลุ่มติดเตียงในเวลาอันรวดเร็ว และมีโอกาสที่จะกลับมาเป็นกลุ่มแข็งแรงได้ ซึ่งการตั้งศูนย์ฯ นี้ สามารถให้ความช่วยเหลือผู้ป่วยได้จำนวนมากในแต่ละครั้ง




ลักษณะการดำเนินงาน

เปิดบริการทุกวันพุธ **ช่วงเช้า** ให้บริการดูแลและฟื้นฟูร่างกาย ณ อาคารของวัดสันป่าตอง **ช่วงบ่าย** ออกเยี่ยมผู้สูงอายุกลุ่มติดเตียง



โดยเฉลี่ยมีผู้สูงอายุและผู้พิการมารับบริการ
ประมาณครั้งละ **30-50 คน**



เจ้าหน้าที่สนับสนุน (ประมาณ 15 คน)



1. เจ้าหน้าที่แผนก
กายภาพบำบัด



2. พยาบาล
วิชาชีพ



3. เจ้าหน้าที่
สาธารณสุขจาก
โรงพยาบาลสันป่าตอง
และ รพ.สต. บ้านกิว
แลหลวง



4. กลุ่ม อผส.

ชมรมพี่ชมรมน้อง ชมรมต้นแบบ “พฤษีพลัง” Active Aging

จากการดำเนินงานชมรมผู้สูงอายุตำบลยุหว่าอย่างเข้มแข็ง ต่อเนื่อง ทางสมาคมสภาผู้สูงอายุแห่งประเทศไทยฯ จึงได้คัดเลือกชมรมผู้สูงอายุตำบลยุหว่าให้เข้าร่วม “โครงการพัฒนาศักยภาพชมรมผู้สูงอายุที่มีความเข้มแข็งเพื่อเข้าสู่ภาวะพฤษีพลัง” ในฐานะชมรมต้นแบบ 1 ใน 22 ชมรมทั่วประเทศ (ชมรมพี่) เพื่อถ่ายทอดประสบการณ์การทำงานของชมรม ขยายผลไปยังชมรมผู้สูงอายุอื่นๆ อีก 4 แห่ง (ชมรมน้อง)



สิ่งที่ชมรมผู้สูงอายุตำบลยุหว่าต้องทำเมื่อเข้าร่วมโครงการ

เตรียมการ

1. คัดเลือกแกนนำชมรมผู้สูงอายุ จำนวน 4 คน เป็นผู้ดำเนินการและประสานงานโครงการ
2. จัดทำเอกสาร และยกตัวอย่างกิจกรรมต่างๆ ที่เห็นผลเป็นรูปธรรมชัดเจน เพื่อเตรียมใช้ในการถ่ายทอดประสบการณ์และแนะนำให้กับชมรมน้อง

ขยายผล

3. คัดเลือกชมรมน้อง 4 ชมรม โดยใช้เกณฑ์คัดเลือก คือ ความสัมพันธ์ใกล้ชิดกับแกนนำภาคีเครือข่ายในพื้นที่ แกนนำชมรมขยายผลมีความเข้มแข็ง สนใจที่จะพัฒนาศักยภาพชมรม พร้อมจะพัฒนางานใหม่ๆ

ชมรมน้องที่ชมรมผู้สูงอายุตำบลยุหว่า คัดเลือกมี 4 ชมรม ได้แก่

1. ชมรมผู้สูงอายุตำบลบ้านกลาง อำเภอสันป่าตอง
2. ชมรมผู้สูงอายุตำบลดอยหล่อ อำเภอดอยหล่อ
3. ชมรมผู้สูงอายุตำบลทุ่งรวงทอง อำเภอแม่วาง
4. ชมรมผู้สูงอายุตำบลสารภี อำเภอสารภี



4. การเยี่ยมชมรมน้อง เพื่อแนะนำโครงการพัฒนาศักยภาพชมรมฯ
5. พาชมรมน้องไปศึกษาดูงานชมรมต้นแบบในจังหวัดอื่นๆ เพื่อให้ นำความรู้ที่ได้ไปพัฒนาชมรมตนเองได้

ประโยชน์จากการเข้าร่วมโครงการของชมรมผู้สูงอายุตำบลยุหว่า



1. เป็นโอกาสดีในการเผยแพร่ให้ชมรมผู้สูงอายุตำบลยุหว่าเป็นที่รู้จักในสังคมภายนอก
2. มีโอกาสแลกเปลี่ยนความรู้กับชมรมผู้สูงอายุอื่นๆ ในโครงการ
3. เพิ่มโอกาสให้สมาชิกในชมรมผู้สูงอายุตำบลยุหว่าได้ทำกิจกรรมหลากหลายเพิ่มขึ้น กระตุ้นการตื่นตัวในการทำสิ่งใหม่
4. เกิดภาคีเครือข่ายใหม่ๆ เพิ่มขึ้น



โครงการพัฒนาศักยภาพ

ชมรมผู้สูงอายุให้เข้มแข็งสู่ภาวะพหุคุณพลัง

เป็นโครงการภายใต้ความรับผิดชอบของสภาผู้สูงอายุแห่งประเทศไทย โดยการสนับสนุนงบประมาณจากสำนักงานกองทุนสนับสนุนการสร้างเสริมสุขภาพ (สสส.) คัดเลือกชมรมผู้สูงอายุต้นแบบมาถ่ายทอดประสบการณ์การทำงานของชมรมเพื่อขยายผลให้กับชมรมผู้สูงอายุอื่นอีก 4 แห่ง รวม 22 ชมรม รวมเป็น 88 ชมรมทั่วประเทศ ด้วยเป้าหมายเพื่อมุ่งพัฒนาชมรมผู้สูงอายุต้นแบบในทุกภูมิภาคของไทยให้มีความเข้มแข็ง เป็นชมรมที่พึ่งตนเองได้และช่วยเหลือผู้อื่นได้





ชมรมผู้สูงอายุ ถือเป็นองค์กรภาคประชาชนที่มีบทบาทสำคัญในการพัฒนาระบบงานผู้สูงอายุ ก่อให้เกิดการพัฒนาคุณภาพชีวิตผู้สูงอายุทั้งในระดับปัจเจกบุคคลและระดับชุมชน เปรียบเสมือนเครื่องมือขับเคลื่อนและจัดการกับปัญหาที่จะเกิดขึ้นโดยผู้สูงอายุเอง มีวัตถุประสงค์มุ่งเน้นการดำเนินกิจกรรมที่ตอบสนองต่อปัญหาและความต้องการของผู้สูงอายุ ทั้งในด้านสุขภาพ สังคม และสวัสดิการ

สสส