

เครือข่ายชมรมผู้สูงอายุระดับจังหวัด กลไกการขับเคลื่อนเพื่อการพัฒนา คุณภาพชีวิตผู้สูงอายุ

ต้นแบบการเรียนรู้ เครือข่ายชมรมผู้สูงอายุจังหวัดพิจิตร

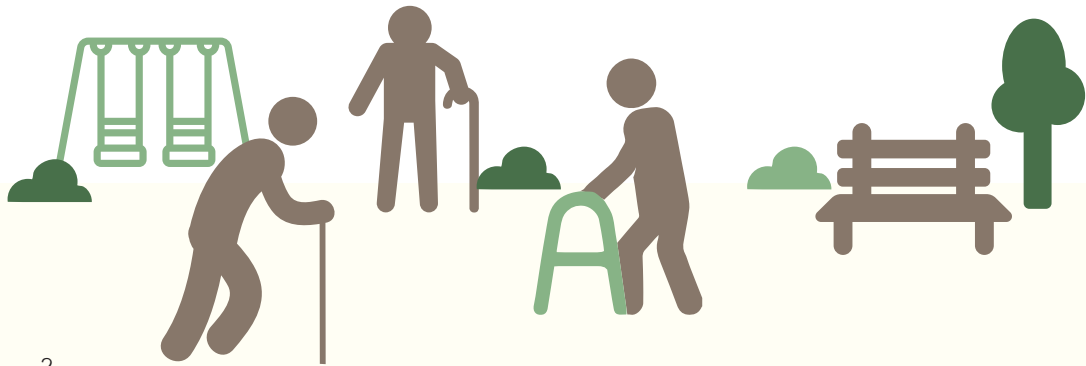


ที่มาที่ไป

เครือข่ายชมรมผู้สูงอายุจังหวัดพิจิตร เป็นกรณีต้นแบบด้านการขับเคลื่อนเครือข่ายชมรมผู้สูงอายุระดับจังหวัดและนโยบายระดับจังหวัด ที่ก่อร่างขึ้นจากการเกิดชมรมผู้สูงอายุจังหวัดพิจิตรจนขยายเป็นเครือข่ายชมรมผู้สูงอายุจังหวัดพิจิตร โดยมีจุดมุ่งหมายเพื่อการพัฒนางานด้านการดูแลผู้สูงวัยในชุมชน และเตรียมพร้อมของจังหวัดพิจิตรในการก้าวเข้าสู่สังคมผู้สูงอายุที่มีสุขภาพดี ในการขับเคลื่อนงานชมรมผู้สูงอายุในรูปแบบเครือข่ายระดับจังหวัด ได้สร้างความเข้มแข็งในการแลกเปลี่ยนเรียนรู้ พัฒนาคำแนะนำและศักยภาพของผู้สูงอายุและภาคีในแต่ละพื้นที่จนก่อให้เกิดเป็นสังคมผู้สูงอายุที่ไม่ทอดทิ้งกันทั้งจังหวัด

บทบาทของ สสส. ต่อการขับเคลื่อนงานเครือข่ายชมรมผู้สูงอายุจังหวัดพิจิตร

เครือข่ายชมรมผู้สูงอายุจังหวัดพิจิตร ได้รับการสนับสนุนด้านงบประมาณบางส่วนจาก สสส. ในการจัดงานมหกรรมผู้สูงอายุประจำปีของจังหวัดพิจิตรตั้งแต่เริ่มแรก ก่อนจะเข้ามาสนับสนุนการทำงานเครือข่ายชมรมผู้สูงอายุจังหวัดพิจิตรผ่านโครงการผู้สูงอายุสุขภาพดี โดยทุกภาคีมีส่วนร่วมต่อเนื่อง 3 ปี ตั้งแต่ปี พ.ศ. 2556-2559 รวมถึงสนับสนุนการประสานงานกับ สปสช. ในการเลือกพื้นที่จังหวัดพิจิตรเพื่อดำเนินงานการจัดระบบดูแลระยะยาวสำหรับผู้สูงอายุที่มีภาวะพึ่งพิง และเสนอพื้นที่จังหวัดพิจิตรเป็นพื้นที่ดำเนินงานโครงการบูรณาการเพื่อพัฒนาคุณภาพชีวิตผู้สูงอายุ “รัฐ ราษฎร์ ห่วงใย ใส่ใจผู้สูงอายุ” ร่วมกับ 7 กระทรวงในเวลาต่อมา ซึ่งช่วยกระตุ้นความตื่นตัวและการปฏิบัติงานพัฒนาการดูแลผู้สูงอายุในพื้นที่ของชมรมผู้สูงอายุและหน่วยงานภาคีในแต่ละตำบลได้เป็นอย่างดี



เครือข่ายชมรมผู้สูงอายุจังหวัดพิจิตร

ที่มา

จุดเริ่มต้นเกิดจากคุณสุรเดช เดชคุ้มวงศ์ ข้าราชการนักพัฒนา ซึ่งเป็นผู้ริเริ่มการก่อตั้งชมรมผู้สูงอายุจังหวัดพิจิตร เห็นแนวโน้มว่าจังหวัดพิจิตรกำลังก้าวสู่สังคมผู้สูงอายุ ด้วยจำนวนประชากรผู้สูงอายุที่มากกว่า 80,000 คน (มากกว่าร้อยละ 15 ของจำนวนประชากรจังหวัดในปี พ.ศ. 2554 และคาดประมาณว่าปี พ.ศ. 2560 จำนวนผู้สูงอายุในจังหวัดจะมีมากกว่าร้อยละ 20 ซึ่งจะเข้าสู่สถานการณ์สังคมผู้สูงอายุโดยสมบูรณ์)



จังหวัดพิจิตร
มีผู้สูงอายุ
ร้อยละ 10

ที่ต้องรับ
การช่วยเหลือ



ส่วนที่เหลือ
ร้อยละ 90

มีศักยภาพ
ช่วยเหลือ
ตนเอง
และ
สังคม



คุณสุรเดชจึงชักชวนกลุ่มผู้สูงอายุที่ทำงานด้วยกันสำรวจงานด้านการดูแลผู้สูงอายุใน 12 ตำบลต้นแบบ จึงบังเกิดความเชื่อมั่นในศักยภาพของผู้สูงอายุที่จะร่วมดูแลกันเอง และเป็นกำลังของสังคมได้ เลย์ร่วมกันจัดตั้งชมรมและเครือข่ายอย่างไม่เป็นทางการ ขึ้นในคราวแรก เป็น “ชมรมผู้สูงอายุจังหวัดพิจิตร” ในปี พ.ศ. 2554 ก่อนจะขยายมาเป็น “เครือข่ายชมรมผู้สูงอายุจังหวัดพิจิตร” ในปัจจุบัน

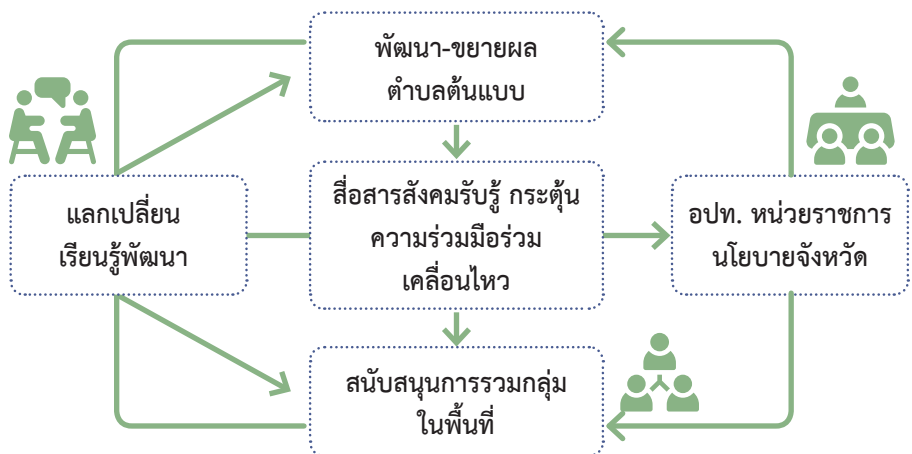




แนวคิดการขับเคลื่อน งานชมรมผู้สูงอายุระดับจังหวัดและเครือข่าย

1. สนับสนุนการรวมกลุ่มของผู้สูงอายุและเครือข่ายระดับพื้นที่ตำบล
2. สร้างการแลกเปลี่ยนเรียนรู้และพัฒนาศักยภาพของผู้สูงอายุและภาคีในแต่ละพื้นที่
3. ส่งเสริมการพัฒนาและขยายผลต่อบลัดต้นแบบการดูแลผู้สูงอายุ ทั้งการพัฒนา
กิจกรรม ภูมิธรรมและนวัตกรรมการดูแลผู้สูงอายุในพื้นที่ตนเอง
4. สื่อสารให้สังคมเกิดการรับรู้และตื่นตัว เพื่อกระตุ้นให้หน่วยงานและกลไกที่เกี่ยวข้อง
เกิดการร่วมมือดำเนินงานดูแลผู้สูงอายุในตำบล

สังคมผู้สูงอายุ ไม่ทอดทิ้งกัน



การขับเคลื่อนงาน



1. **เวทีสัญจร** เพื่อให้เกิดการแลกเปลี่ยนความรู้ กระตุ้นการรวมกลุ่มแกนนำและชมรมในพื้นที่



2. **ประสานความร่วมมือ** เพื่อให้เกิดการเดินทางเวทีสัญจรในพื้นที่นั้นๆ อย่างต่อเนื่อง



3. **สร้างกลไกการทำงาน** เช่น เวทีสัญจรระดับอำเภอ-ตำบล, โรงเรียนแกนนำผู้สูงอายุ, งานมหกรรมผู้สูงอายุ



4. **สร้างเครือข่าย** จนเกิดเครือข่ายชมรมผู้สูงอายุในทุกอำเภอ และในระดับตำบลมากกว่า 89 ตำบล



5. **จัดกิจกรรมต่อเนื่อง** เช่น งานเวทีสัญจรต่างๆ และงานมหกรรมผู้สูงอายุประจำปี



6. **สื่อสาร** ทำการสื่อสารข้อมูลข่าวสารและกิจกรรมสู่สังคมผ่านสื่อออนไลน์

ด้วยการดำเนินการขับเคลื่อนดังนี้ส่งผลให้เกิดกิจกรรมต่างๆ เช่น การเยี่ยมผู้สูงอายุติดบ้านติดเตียง และกิจกรรมอื่นๆ รวมถึงเกิดนวัตกรรมเพื่อการดูแลผู้สูงอายุต่างๆ รวมถึงได้รับงบประมาณ และมีบุคลากรเข้ามาเป็นวิทยากร เป็นที่เลี้ยงการดำเนินกิจกรรมชมรมผู้สูงอายุในพื้นที่เพิ่มขึ้น พร้อมทั้งร่วมเป็นเจ้าของจัดกิจกรรม และเกิดนโยบายของหน่วยงานสนับสนุนการขยายผลนวัตกรรมการดูแลผู้สูงอายุ



สรุปกลไกสำคัญ

กลไกสำคัญในการขับเคลื่อน
ทุกเดือน

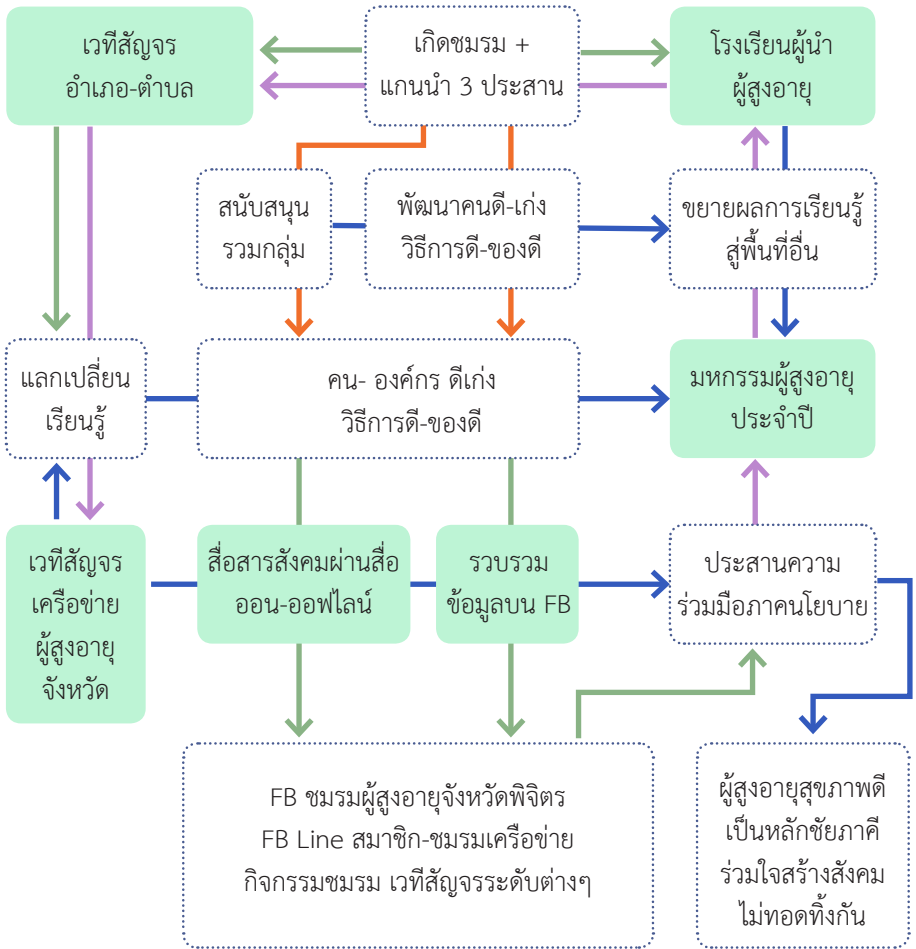
การจัดเวทีสัญจรระดับจังหวัด
อำเภอ ตำบล

กลไกสำคัญในการขับเคลื่อน
ทุกปี

แกนนำแต่ละพื้นที่เรียนรู้ร่วมกัน
ในโรงเรียนผู้นำผู้สูงอายุ

การจัดมหกรรมผู้สูงอายุประจำปี

ภาพรวมกระบวนการขับเคลื่อน การพัฒนาการดูแลผู้สูงอายุในด้านต่างๆ ของผู้สูงอายุและภาคีเครือข่ายในจังหวัดพิจิตร



เครื่องมือการสร้างเครือข่าย ชมรมผู้สูงอายุจังหวัดพิจิตร

1. เวทีสัญจรระดับจังหวัด

(ดำเนินการทุกเดือนจนถึงปัจจุบัน)

พื้นที่แลกเปลี่ยนความรู้ประสบการณ์ กิจกรรม และนวัตกรรม การดูแลผู้สูงอายุ ได้รู้จักคนเก่ง และเชื่อมความสัมพันธ์ความร่วมมือระหว่างผู้สูงอายุกับผู้คนและหน่วยงานต่างๆ จนก่อเกิดเป็นเครือข่ายชุมชนนักปฏิบัติการพัฒนาการดูแลผู้สูงอายุ (Community of Practice)

หน่วยงานร่วมดำเนินการ : ชมรมเรารักในหลวงจังหวัดพิจิตร ชมรมคนพิการจังหวัดพิจิตร เครือข่ายกลุ่มเกษตรกรจังหวัดพิจิตร เครือข่ายเด็กและเยาวชนจังหวัดพิจิตร ชมรมผู้สูงอายุอำเภอ ตำบล และองค์กรปกครองส่วนท้องถิ่นในพื้นที่สัญจร



2. โรงเรียนผู้นำผู้สูงอายุ

(ดำเนินการปีละ 1 ครั้ง ครั้งละ 2 วัน 2 คืน)

แกนนำแต่ละพื้นที่แบ่งปันประสบการณ์ที่ได้ทำงานลงมือทดลอง
ถูกและเรียนรู้ร่วมกันโดยตรง เกิดการต่อยอดความรู้ให้กับผู้นำ
ปัจจุบัน และเพิ่มพูนประสบการณ์ให้ผู้นำในพื้นที่ เสริมความเชื่อ
มั่นให้กลับไปขับเคลื่อนงานของตนเอง



3. งานมหกรรมผู้สูงอายุประจำปี

(ดำเนินการทุกปี)

กิจกรรมที่จัดขึ้นเพื่อแสดงศักยภาพของผู้สูงอายุและภาคี
เครือข่ายในการดูแลผู้สูงอายุผ่านกิจกรรม นวัตกรรมที่เกิดขึ้น
ในพื้นที่ต่างๆ ตลอดปีที่ผ่านมา การแสดงความสามารถของผู้สูง
อายุ การได้แลกเปลี่ยนความรู้กับหน่วยงานต่างๆ และภาคีเครือ
ข่าย รวมถึงการสร้างภาคีใหม่ๆ ในพื้นที่ การยกย่องเชิดชูบุคคล
ต้นแบบ และเป็นพื้นที่ให้เครือข่ายชมรมผู้สูงอายุจังหวัดพิจิตรได้
ประกาศนโยบายที่จะดำเนินการในปีต่อไป เป็นต้น



4. สื่อออนไลน์ FB-Line

(ดำเนินการต่อเนื่อง)

มีการใช้แอปพลิเคชัน Facebook และ Line ในการ
ประชาสัมพันธ์ข้อมูลข่าวสารของเครือข่ายผ่านสื่อออนไลน์เพื่อ
สื่อสารกับสังคมและภาคนโยบาย + เชิญเข้าร่วมกิจกรรมในทุ
กครั้งของการสัญจร สรุปรื่องราวสื่อสารกับสังคม รวมถึงนำเข้าสู่
เวทีสัญจรในครั้งต่อไป



โครงสร้างการบริหารงาน
ประชาสัมพันธ์ทางสื่อออนไลน์



แกนนำอย่างน้อย
2 คนต่อ 1 ตำบล

สรุปผลความสำเร็จ

1. เกิดนโยบายจากหน่วยงานเพื่อการดูแลผู้สูงอายุ



- สำนักงานสาธารณสุขจังหวัดจัดงบประมาณสนับสนุนการดำเนินกิจกรรมของเครือข่ายชมรม ผู้สูงอายุจังหวัดพิจิตร และส่วนราชการต่างๆ ให้ความร่วมมือการดำเนินกิจกรรมของเครือข่ายฯ

2. เกิดกลไกขับเคลื่อนงานดูแลสุขภาพผู้สูงอายุทุกระดับพื้นที่



- เกิดชมรมและเครือข่ายชมรมผู้สูงอายุจังหวัดพิจิตรที่พร้อมเป็นพื้นที่เรียนรู้มากกว่า 30 ตำบล
- เกิดผู้นำและแกนนำที่เป็นทายาทสืบต่อกระจายตัวอยู่ในทุกอำเภอและตำบล อันประกอบด้วย ผู้นำผู้สูงอายุ เจ้าหน้าที่หรือผู้บริหารอปท. และเจ้าหน้าที่สาธารณสุขในพื้นที่ โดยมีผู้ช่วยสำคัญคือผู้สูงอายุสำรอง ที่เป็นแกนนำชมรมผู้สูงอายุในพื้นที่
- เกิดโรงเรียนผู้นำผู้สูงอายุ สถานที่เพาะบ่มผู้นำงานพัฒนาการดูแลผู้สูงอายุ
- เกิดเวทีสังฆจรผู้สูงอายุประจำเดือน ทั้งในระดับจังหวัด อำเภอ และตำบล
- เกิดกลไกสื่อสารงานพัฒนาการดูแลผู้สูงอายุออนไลน์ที่มีประสิทธิภาพ



3. เกิดกิจกรรมและนวัตกรรมที่เป็นต้นแบบการดำเนินการที่แตกต่างกันไป ตามสภาพปัญหาและความต้องการของผู้สูงอายุแต่ละพื้นที่ เช่น



- ตำบลวัดขวางและตำบลคลองคะเชนทร์ มีการพัฒนาอาสาสมัคร ผู้ดูแลผู้สูงอายุหมู่บ้านละ 3 คน เป็นผู้ดูแลผู้สูงอายุติดบ้านติดเตียง และติดตามข้อมูลผู้สูงอายุที่ด้อยโอกาสในหมู่บ้านอย่างครอบคลุมต่อเนื่อง



- ตำบลลำประดา อำเภอบางมูลนาก มีการออมเงินของผู้สูงอายุในตำบลเพื่อสวัสดิการของคนทั้งตำบล โดยมีเงินออมมากกว่า 1 ล้านบาท



- ตำบลบ้านนาและตำบลหนองหลุม สนับสนุนให้ชมรมรวมกลุ่มปลูกข้าวปลอดสาร โดยใช้แปลงสาธิตในโรงพยาบาลและขายให้โรงพยาบาลทำให้ผู้ป่วยรับประทาน
- ตำบลหัวดง ปรับปรุงสภาพแวดล้อมสำหรับผู้สูงอายุ ทั้งห้องน้ำ ราวบันได และอุปกรณ์ที่จำเป็น เช่น รถเข็น

4. มีตำบลผ่านเกณฑ์ประเมินตำบลต้นแบบดูแลผู้สูงอายุระยะยาว 15 ตำบล ตามเกณฑ์ประเมินของกระทรวงสาธารณสุข ในปีงบประมาณ 2559



เคล็ดลับสู่ความสำเร็จ

เครือข่ายชมรมผู้สูงอายุจังหวัดพิจิตรได้ทำการสรุปบทเรียนการดำเนินงานที่ผ่านมา ผ่านการวิเคราะห์จุดแข็ง ข้อจำกัด ที่นำไปสู่การดำเนินงานที่เข้มแข็งของชมรมฯ และเครือข่ายดังนี้

1. ชมรมผู้สูงอายุในพื้นที่ต้องมีกลไก 3 ประสาน ได้แก่



ภาคประชาชน + ผู้นำผู้สูงอายุ



ภาคการเมือง + องค์กรปกครองส่วนท้องถิ่น



ภาควิชาการ + เจ้าหน้าที่สาธารณสุข

โดยกลไกทั้ง 3 ส่วน ควรร่วมกันคิดพัฒนาและสนับสนุนการดำเนินงานในพื้นที่ของชมรมฯ ให้เกิดการบูรณาการการพัฒนาการดูแลผู้สูงอายุระหว่างหน่วยงานและชมรมฯ



2. ชมรมผู้สูงอายุต้องมีพี่เลี้ยง

ทำหน้าที่เป็น “ช่างเชื่อม” ทั้งการประสานงานและเชื่อมโยงการสนับสนุนภาคนโยบายระดับจังหวัด พื้นที่อำเภอและตำบล การสื่อสารกับหน่วยงานและประชาชน ยกตัวอย่าง

ระดับจังหวัด :

คุณสุรเดช เดชคุ้มวงศ์
และมูลนิธิร่วมพัฒนาพิจิตร

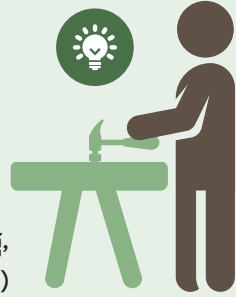


ระดับอำเภอ

และตำบล :

ผู้สูงอายุ
สำรอง

(เจ้าหน้าที่
สาธารณสุข, ครู,
เจ้าหน้าที่ อปท.)



3. ผู้นำต้องผ่านกระบวนการพัฒนาจากโรงเรียนผู้นำผู้สูงอายุ

ทำให้เกิดการเรียนรู้วิถีคิดและการทำงานจากประสบการณ์ที่สำเร็จและล้มเหลวอันหลากหลาย และสามารถนำไปต่อยอดการทำงานในพื้นที่ของตนเอง และเกิดการขยายผลเรื่องดีๆ



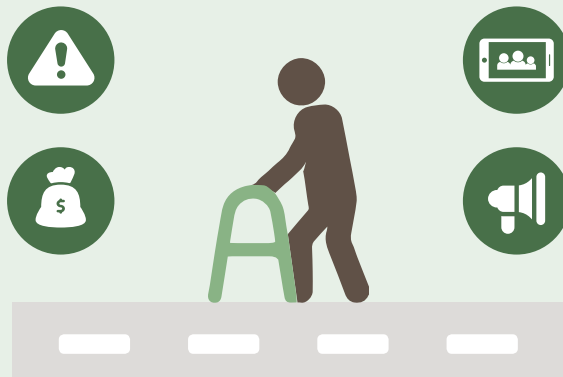
4. เวทีสัญญาณและมหกรรมผู้สูงอายุ

เป็นกิจกรรมที่เชื่อมโยงทรัพยากรทุกด้านของจังหวัด ทั้งความรู้ บุคลากร และงบประมาณเพื่อการพัฒนางานดูแลผู้สูงอายุ



5. ฝ่าอุปสรรคข้อจำกัด

คือการพัฒนาความต่อเนื่องของความร่วมมือและการสนับสนุนจากภาครัฐด้านนโยบายและทรัพยากร อันเกิดจากระบบการโยกย้ายข้าราชการซึ่งเป็นปัจจัยที่นอกเหนือการจัดการได้ของชมรมผู้สูงอายุและเครือข่าย





การสร้างเครือข่ายชมรมผู้สูงอายุระดับจังหวัดจะช่วยเพิ่มความ
ก้าวหน้าของระบบการดูแลผู้สูงอายุระยะยาวให้ทวีความเข้มแข็ง
และสานสัมพันธ์สังคมผู้สูงอายุเป็นปึกแผ่นให้ร่วมมือช่วยเหลือกัน
ในทุกๆ ด้าน เพื่อเตรียมความพร้อมก้าวเข้าสู่สังคม
ผู้สูงอายุที่มีคุณภาพ

สสส